

图 157 纵纤舟蛾 *Periergos* (*P.*) *kamadana* (Moore)

A. 雄性外生殖器; B. 雌性外生殖器

生殖器明显不同, 本种无囊突, 而异纤舟蛾有 2 枚囊突。

(147) 琴纤舟蛾 *Periergos* (*Periergos*) *orpheus* Schintlmeister, 1989 (图 158)

*Periergos orpheus* Schintlmeister, 1989, *Neue Ent. Nachr.*, 25: 107.

翅展♂50~54 mm, ♀62 mm。头和胸部淡黄色, 颈板后缘和翅基片赭黄色。雄蛾腹部赭黄色。前翅淡灰黄色, 满布褐色雾点, 尤以前缘区内半部、外缘和内缘较浓; 亚基线、内线和外线不清晰; 横脉纹为 1 黑点; 从翅顶到中室下缘有 1 条暗褐色的波状斜带; 亚端线由 1 列脉间近三角形的暗褐色点组成。后翅雄蛾浅橘黄色。

**雄性外生殖器:** 爪形突基部短宽, 端部分 2 支很长, 末端尖; 颚形突基部宽, 端部细长, 边缘锯齿状; 抱器瓣短而较宽, 近端部有 1 枚齿突; 抱器背基突比抱器瓣约长 2/3; 阴茎端基环的尾突细长, 末端分 2 支后再各分 2 支; 阴茎短, 末端呈钩状。

模式标本采自四川天全, 保存在大英博物馆。

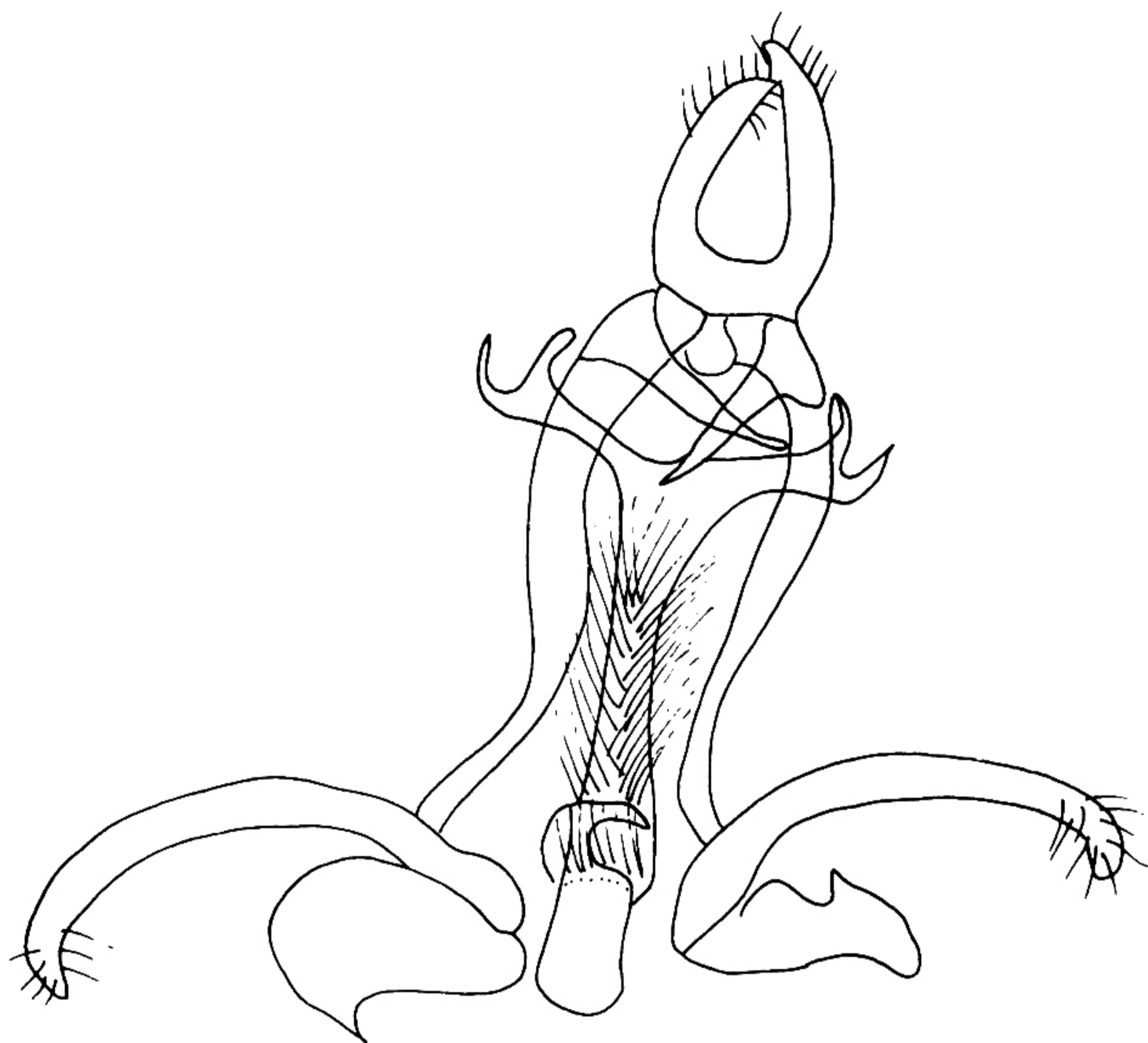


图 158 琴纤舟蛾 *Periergos* (*P.*) *orpheus* Schintlmeister 的雄性外生殖器

观察标本：四川峨眉山 800~1000m, 1 ♂, 1957. V. 12。

分布：四川（天全、峨眉山）。

(148) 皮纤舟蛾 *Periergos* (*Periergos*) *magna* (Matsumura, 1920) (图 159)

*Pydna magna* Matsumura, 1920, *Zool. Mag. Tokyo*, 32 : 151.

*Periergos magna* (Matsumura, 1920): Schintlmeister, 1992: 77.

*Ceira horishana* Matsumura, 1925, *Zool. Mag. Tokyo*, 37 : 404.

*Periergos confusus* Kiriakoff, 1962, *Bonn. Zool. Beitr.*, 13 : 220

*Pydna testacea* Walker: Cai, 1979: 99. (misidentification)

别名：皮舟蛾。

体长♀ 22~27 mm; 翅展♂ 50 mm, ♀ 59~63.5 mm。头和胸部淡黄带褐色, 颈板后缘和翅基片内缘褐色。雄蛾腹部红褐色, 雌蛾黄白泛微红色。前翅淡黄色, 满布褐色雾点, 尤以前缘区内半部较浓; 亚基线、内线和外线不清晰, 暗褐色波浪形外曲, 前半